

欽定石渠寶笈續編

欽定石渠寶笈續編

第六十

寧壽宮藏

十七

本朝臣工書畫

三

董邦達畫

御製泛舟詩意

一冊

本幅宣紙本四對幅每幅縱五寸七分橫五

寸六分右幅

御筆行書

堤柳汀蒲帶漲痕。蟬聲嘒不厭清喧。麥莊十里
輕舟疾似泛江南。烟水村。雨過溪風送晚寒。
西峯迤邐濯嶺坑。舟行不與山為別。何事香山
面北看。招提門枕碧溪流。月相瞻依偶憇留。
憶我當年題句處。假山松栝綠陰稠。禪闕自
是忘機處。我到禪闕我並忘。柳岸艤舟因得句。
誰從禪衲問真常。每幅款

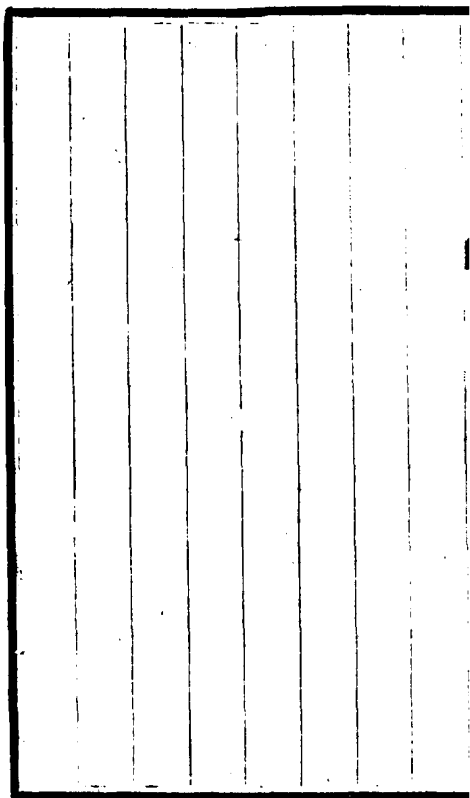
御筆 末幅款

泛舟自西海至萬壽寺四絕句。御筆分鈐寶樂
天。典學勤政。日監在茲。涵虛朗鑒。莊敬日強。朝
日輝。乾隆宸翰。惟精惟一。左幅。淡墨山水。分繪
沿途詩意。末幅款。臣董邦達恭繪。每幅分鈐
印。邦達印記。董邦達印記。臣邦達。

鑒藏寶璽

八璽

樂壽堂鑒藏寶



董邦達畫山水 一冊

本幅宣德箋本。十二幅。縱七寸七分。橫一尺

二寸二分。水墨畫。各標題。八分。一。泉音松吹。

二。烟嵐晚色。三。峭壁迴瀾。四。林塘晚泊。五。夏

山欲雨。六。芙蓉滴翠。七。石磴凌空。八。松溪幽

軸。九。江浦歸帆。十。林皋秋霽。十一。雲泉礮閣。

十二。千林欲雪。末幅款。臣董邦達敬寫。鈐印

二。臣邦達。

御筆分題行書

淙淙颯颯動中間。松吹泉音應答間。一與耳謀
飛逸興。依稀昨歲坐寒山。背山面水草堂便
侵曉。高人尚穩眠。宿雨初收曉烟泮。瀟湘妙境
米家傳。江橫壁立似區分。絡以林端映帶雲。
恰是斯人能寓意。相遭風水自成文。斜陽玫
瑰下漁梁。野艇歸來罷響榔。曬網收綸無箇事。
一天雲水好風涼。靛黠連山山靄昏。冷風一

公樹頭喧此時點筆翻嫌拙。佳句何當讓許渾。
刻削英英陸地亭。萼不萬態總曾青。餘杭香
錦無煩數。佛鉢中斯悅性靈。迤迤平林帶葉
枝。危峯拔地忽欹寄。巉巖疑有髯仙步。想見山
鳴谷應時。樹落茅邁足蔽形。好山層疊翠為
屏。碩人樂此非適客。岫戶雲闌慢自扃。巖岸
風生灑瀕堆。浮家遠直峽江開。收帆指點斜陽
道。從曉帶將何處來。雲收氣霽恰秋初。徙倚

孤亭眄碧虛。最是胸中消芥蕙。長空無盡意。還如。溪頭架閣倚層椒。水態山光入綺寮。只可相携漆園吏。此間促鄰注逍遙。寒天黯淡凍

雲愁。結撰都非畫者流。何必粉皴方是雪。別開生面突營邱。壬申夏御題。每幅分鈴寶。朗潤。比德激觀清玩。會心不遠。潑墨三希堂。合輝幾暇怡情。內府珍秘。得佳趣。研露德充符。古香太

鑒藏寶壘

八壘

樂壽堂鑒藏寶

董邦達畫山水一冊

本幅素箋本。六對幅。每幅縱一尺五分。橫七寸六分。水墨畫山水。第二幅及十二幅淺設色。末幅款。臣邦達敬繪。鈐印二。臣達。

鑒藏寶璽

八
五

樂壽堂鑒藏寶

董邦達畫春華集慶

二冊

本幅宣紙本。上下二冊各八幅。縱五寸三分。

橫八寸四分。設色畫。各標題。八分上冊。一春

渚探梅。二春園戲嬰。三春社祈豐。四春洲挑

菜。五春雪漁艘。六春郊牧笛。七春雨新耕。八

春溪放鴨。末幅款。臣董邦達敬繪。鈐印二。臣

達。下冊。一春流脩禊。二春雲出岫。三春山遊

騎。四春泉竹塢。五春城曉色。六春澗鳴湍。七

春林覓句。八春帆細雨。末幅款印同上。

御筆分題行書

野塢溪橋霏雪香。良朋相與泛滄浪。挈舟春渚
知何處。鄧尉山陰光福陽。梅已酣紅柳初綠。
羣嬰作隊戲名園。推梨讓棗彼知否。老安少懷
吾意存。古寺風幡出樹杪。崎嶇寺路阻而脩。
農民奔走祈春社。一歲勤勞此起頭。暖入春
洲野菜生。採來烟甲滿筐盛。貧民餬口頗資此。

玉食能無不動情。積來春雪映春江。破冷漁
人泛野艤。果否得魚猶摸索。恰如不見玉花樅。
草色鋪茵柳暎絲。東郊舉趾正其時。牧童那
管青牛瘦。短笛無腔且自嬉。濛濛春雨優而
渥。冒雨耕人勞亦歡。正是恒年顛望際。畫看容
易即真難。春深藻綠悅鳧翁。放去收來一水
通。不必為閘亦無鬪。底須詭辨陸龜蒙。庚寅
春御題。每幅分鈐寶。比德。徵觀。朗潤。席上珍古。

香太。升。含輝。德充符。會心不遠。

右上册

羽觴際渚

曲流通。峻嶺茂林暢。惠風不識羣賢脩。襖者。右
軍當日可能同。輕雲出岫始氤氳。坐眺高人

迴不羣。異我春朝望。兩意由來勞逸有攸分。

春林吐葉靜而娟。春谷淙淙始放泉。雅似行春
橋上望。吳山韶秀入吟鞭。鬪沸新泉初作聲。

未秋綠竹影縱橫。憶予閒訪雲棲寺。聽玉玉林
中步行。溫暾曉旭上朱樓。嫩柳輕烟淡蕩浮。

宛洛遨遊應日盛。果然春色滿皇州。飛泉落
峽怒湍鳴。已覺其聲壯昔聲。自是源頭春雨足。
村村欣看出新耕。春林杖策賞烟光。莫認奚
童負錦囊。雅正清真詩亦有。雕蟲小技早輕揚。
濕烟片片兩絲絲。柳外風帆欲過遲。甍社菱
絲湖上下。所逢往往景如斯。庚寅春御題每
幅分鈔寶。太丘清玩古香。含輝比德。激觀會心
不遠。朗潤德克符。

冊右
下

鑒藏寶璽

八
全璽

董邦達畫西江勝蹟 一冊

本幅宣紙本。十二幅。縱九寸五分。橫一尺三

寸六分。水墨畫山水。界畫樓閣。各標地名。

八分

畫

一。滕王閣。二。百花洲。三。北蘭寺。四。鎖江樓。

五。歸宗寺。六。秀峯寺。七。萬杉寺。八。三峽澗。九。

樓賢寺。十。白鹿洞。十一。東林寺。十二。吳章嶺。

末幅款。臣董邦達敬圖。鈐印一。邦達。

御筆分題行書

帝子長洲烟水渺。仙人舊館畫圖新。千秋風月
是公物。一晌披探。即勝因。擬看西山將作雨。誰
憐舞席久生塵。片帆風利。江樓近。似送龍門作
記人。澹蕩百華洲。林泉與靜謀。已看文石立。
便擬藻船浮。小憶鴛鴦樂。曾登烟雨樓。一般天
水濶。千載畫圖留。奇境曾何盡。遊踪可遍不問
誰斯結構。聞說宋商邱。平陵雉堞法王宮。微
微仙梵疑飄空。僧房花木深蔚秀。愛彼幽篁曲。

逕通。因迴為高就卑下。自然妙理標禪宗。襟三
江北蘭寺。經始斯者南豐子。誰謂伊人不解詩。
江聲月色真詩髓。鎖江百尺聳岑樓。下俯潯
陽日夜流。雪浪至今淘不盡。高岷逸致想蘇州。
山陰已自佳。清賞興未已。覽勝愛廬阜。卜宅
因於此。旋捨居梵僧。清池心共止。誓墓有高節。
歸宗示淨旨。餘事付龍跳。墨雲點秋水。秀甲
廬山秀。元標淨土元。寶華飛傑閣。珠瀑掛前川。

俗却三千里。僧安六度禪。至今傳迴句。祇有李
青蓮。大超手植萬杉。默然不辨聖凡。何必元
珪說法。山神示蹟東巖。水石相遭。運竒變不
可窮。擬展蜀江看。瞿塘是異同。李渤讀書處
今為釋氏居。棲賢存故號。無聖演新書。珍重昌
黎輩。排斥定何如。與區五老峯之陽。仲季皆
隱。潛德光。厥有白鹿性。馴良。羶薌名勝爰始。唐
後來朱子守南康。葺治書院開講堂。五教四事

規制詳。溪名貫道水洋洋。上溯洙泗其源長。興
賢淑世子心藏。白蓮當日名社。青山萬古留
姿。翻經欲修淨業。落諦已涉有為。靈運肅然伏
意。淵明忽爾攢眉。惟有巖花溪樹。識得三笑如
斯。吳地此雄關。廬山維北轉。巖巖羅層峯。盤
迴駕陡棧。陡棧苦無路。行人為跼步。嗟哉名利
子。冒險紛來去。來去古復今。吳章自碧岑。陸文
不可作。董法猶堪尋。堪尋巖壑表。一一供幽討。

借問聽車迴。桃李收多少。董邦達典試江西。復命日成此冊進呈。各題以句御筆。每幅分鈐寶。幾暇怡情。得佳趣。比德朗潤。中和雲霞思。潑墨如如。大塊假我。以文章。粵水月在手。叢雲會心不遠。德充符。中心止水靜。千潭月印。乾隆宸翰。

鑒藏寶璽

八
全璽

樂壽堂鑒藏寶。古希天子八徵耄

念之寶。

董邦達畫盤山十六景

一卷

本幅宣紙本。縱一尺三寸。橫一丈七尺八寸四分。設色畫山水。界畫樓觀。按景標名。款。臣

董邦達恭繪。鈐印二。臣邦達。

御筆盤山花朝詩行書

常年每愛度花朝。却每花朝愁裏度。近喜薄雪
灑原田。舉趾春耕猶不誤。駸駸六轡駕言迴。恰
逢令節山中駐。山中春事日以佳。碧桃紅杏霏

烟霧破萼含胎各殊致。姹風媽月均堪賦。更值
芳辰判半春。底須綵勝張高樹。寄語山靈記此
來。此來差未相孤負。盤山花朝近作。丁卯秋
杪御筆。鈐寶三。雲霞思。乾隆宸翰。幾暇臨池。

後幅

御製盤山十六景詩

見本處所藏
筆盤山十六景詩冊

御臣

梁詩

正敬書鈐印二。臣梁詩正。朝朝染翰。

鑒藏寶璽

八璽
全

樂壽堂鑒藏寶。古希天子壽。

董邦達仿王詵漁村小雪圖 一卷

本幅宣紙本。縱一尺四寸。橫六尺七寸。淺設色畫山水村落。漁人漁舟漁具。遊客雪景。款。

臣董邦達奉

教敬摹

書八分鈐印三。臣邦達內廷供奉。

御筆 做王詵漁村小雪圖。鈐寶一。乾隆宸翰。

御題行書

蛤粉輕勻兒雪姿。不教留白囊前為。別傳寶繪

堂中法。宛見富春灘上時。雁陣驚寒猶箇箇。漁
蓑耐凍故披披。蒼松強項撐雲表。是客呈耶繫
我思。乾隆丁卯小春朔日御題。鈐寶二。乾隆

引首

御筆 寶繪風流 鈐寶一。乾隆御筆。

鑒藏寶壘

八壘

樂壽堂鑒藏寶。古希天子壽。八徵

老念之寶。

董邦達摹馬遠瀟湘八景圖 一卷

本幅宣紙本。縱七寸三分。橫一丈六尺七寸三分。淺設色畫。款翰林院侍讀學士臣董邦

達奉

敕恭摹馬遠瀟湘八景畫。八分。鈐印二臣邦達印。學

御筆分題行書

內府藏瀟湘八景圖。宋馬遠真蹟也。丙寅長夏。

命董邦達重摹成卷各系詩其上 全迷江上

數峯青。漁舍蠅寮。戶半扃。峽口莫教人問渡。惱

他錦瑟鼓湘靈。滿湘夜雨。 秋風鳧臬激金漪。木葉

偏當微脫時。此景問誰能領略。銀蟾千里座中

移。洞庭秋月。 欲落未落夕陽色。三舟兩舟古渡濱。

擘音底似水仙操。鼓柁傳來澤畔人。漁村夕照。 辭

將白帝詣君山。千里已陵旦暮間。猿叫聽猿勞

不盡風帆無恙只閒閒。遠浦歸帆。 林端巖際翠模

糊。鑊釀新筍已可酤。西去巴陵上三峽。流風何

處覓當壚。

山市晴嵐

積翠浮丹暮景蕭。聞磬始覺

有僧寮。禪和公案叅來熟。披處誰能悟七條。

烟寺

晚鏡

水淺蘆深且泊之。衡陽不過意如斯。稻梁

矰繳何憂喜。澹沲江天命侶時。

平沙落雁

柳棉鶴

毳正紛紛。七澤三湘杳莫分。何處叅差飄釣艇。

因風吹裂凍江雲。

江天暮雪

乾隆御題。各景分鈴

寶。含輝。幾暇怡情。得佳趣。幾暇臨池比德。朗潤。

研露會心不遠。德充符。叢雲浴德。惟精惟一。乾
隆宸翰。

鑒藏寶璽

八璽
銘

樂壽堂鑒藏寶。古希天子。五福五
代堂。古稀天子寶。八徵耄念之寶。御賞。內府書
畫之寶。即事多所欣。筆花春雨。

董邦達畫

御製雪後悅心殿詩意

一軸

本幅宣紙本。縱二尺八寸五分。橫一尺四寸二分。水墨畫。款。乙亥臘日雪後。臣董邦達敬寫。鈐印一。邦達。

御題行書

嘉平瓊島景清妍。積瑞凝華靄霏烟。剛覺

天膏希邇日。果然臘雪慶迎年。粥香惟祝農祥應。冰

戲還思士氣。蹇。五。值伊犁傳悔罪。佇看露布共
春旋。乙亥臘日。雪後悅心殿即事一律并命
董邦達為此圖書之。鈐寶三。乾隆宸翰。惟精惟
一。妙意寫清快。

鑒藏寶璽

八璽
全

樂壽堂鑒藏寶

董邦達仿荆浩匡廬圖

一軸

本幅宣紙本。縱五尺七寸。橫三尺四寸。水墨

畫款。臣董邦達奉

勅臨荆浩匡廬圖。八分書。鈐印二。臣邦達。

御題行書

陶鎔靈運山居賦。梁括仲長樂志論。我欲拈題
渾不得。晴窻靜對合忘言。因迴為高築構宜。
溶溶夾鏡白蓮池。漁梁漲退沙紋活。虎落風來

樂影隨。飛流得地作溪平。溪上偏宜略約橫。
嘉爾說詩渾似鼎。笑他能畫不輸荆。雨餘峯
色翠模糊。溪壑天成意匪殊。樂土桑麻真得所。
照園梵貝只虛無。着壁常疑生紫烟。幾層輞
水漾淪漣。篩簾日暖叅生動。興在廬峯阿那邊。
乾隆丁卯九秋既望後八日御題。鈐寶五。乾
隆。幾暇臨池雲霞思。墨雲。

鑒藏寶壘

全壘

樂壽堂鑒藏寶。陶冶性靈。

董邦達畫晴湖香雪 一軸

本幅宣紙本圓幅徑二尺三寸五分設色畫
列岫環湖梅林亭榭款晴湖香雪八分臣董

邦達敬繪鈐印二臣達

御題行書

湖鏡拖一片山屏展四圍淺清蘸疎影匝匝散
幽馥谷口石橋接林心茅屋稀橫陳香雪處聽
較范家非 壬辰新正御題鈐寶二比德朗潤

鑒藏寶壘

八壘

樂壽堂鑒藏寶。

董邦達畫雪景 一軸

本幅宣紙本。縱二尺五寸。橫二尺四寸七分。
淺設色畫雪景山水人物。款。臣董邦達敬繪。
鈐印二。臣邦達。

御題行書

天公玉戲谷神寒。盡得風流在筆端。散漫不分
巖洞樹。紛糝偏惹客人冠。細披尋去全成句。粗
點綴餘皆入觀。寺閣迴凌銀色界。好教破冷一

扶欄。已巳嘉平御題。鈐寶二。乾隆宸翰。幾暇
臨池。

鑒藏寶璽

全八
璽

樂壽堂鑒藏寶

張若靄寫生花果 一冊

本幅宣德箋本十幅。縱一尺二分。橫一尺三寸五分。潑墨畫。一牡丹。二蘿蔔。三梔子。四榴實。五梅花。六蠟燭。七秋葵。七枇杷。八山茶。九棘針。白鴿。十松。自識。

內府所藏宋僧寫生花果。石田臨一卷。絲毫不差。始見能者無難事也。余偶泚筆亦臨數種。求中郎於步兵。何止天淵耶。鍊雪識。分鈔。

奉

勅品定內府書畫。鍊雪。張晴嵐。小方壺道人。

鑒藏寶壺

八壺
全

樂壽堂鑒藏寶。古希天子。八徵耄

念之寶。

裘曰修書自撰述

恩賦一冊

本幅宣紙本。十二幅。縱七寸二分。橫八寸六分。行楷書。乾隆丙戌奉

旨。普免天下漕糧。裘曰修撰賦書進。未款。臣裘曰修恭撰。鈐印三。臣裘曰修。筆沾恩雨。共沐恩波。

恩賦謹序

乾隆三十一年春正月
詔下所司。免天下正供漕米一周。在廷諸臣相顧

歎呀。非常之

恩。罔知所答。

上曰。吾倉廩積貯。凡以為吾民也。蠲之于民間。猶

藏之于天庾。大哉。

皇言。洋洋乎。蕩蕩乎。莫可涯矣。冬十一月。日奉使

江南。道出三輔。逾汴涉泗。達于徐淮。揚。返道

齊魯。輒排次田夫野老之語。作為斯賦。附于

采風。入告之。義其詞曰。有先疇之農。衣襪襦

飯瓦釜。侶黃犢。旬雞豚。榆時和而歲稔。收萬

實于倉囤。鉅艾已畢。未弛其勤。周視乎阡陌。

息蔭乎榆枌。遇康衢之史。而相與言曰。方今

農事穰。天膏溥。時風而風。時雨而雨。油油祁

祁。覆我下土。或鋪荼乎桑麻。芄擢秀乎禾黍。

年麥蔚其繡錯。抗稻神其黃茂。十高原下。熙熙

康芑。程根。簇九穗于一莖。獲十種于五畝。十
如埃如京。乃倉乃庾。故吾與子得此。合哺鼓
棊。播。歷朝。饗而夕。詹家有餘于四。合哺鼓
腹而忘。作勞之苦也。願何以得此哉。康衢之
史曰。側聞。

聖人在上。四海淑清。地不愛寶。年穀順成。四夷向

化。外內溢寧。和風之鼓。靡弗扇。湛露之濟。靡
弗零。猶勤農而重粟。恒謀雨而占晴。察秋成

宵。以經營。是以
天。降之嘉種。錫大有以豐登也。抑頌者發

德。音。維茲秋賦。下有司其勿微。蒙昨梓袞笑過郊

豐稔之歲。而且無粟米之征矣。先時之農曰。
有是哉。子可言秋糧所由起。與。康衢之史曰。

禹畫九州。厥貢可紀。納總納結。納粟納米。漢二升以爲合。唐兩稅之自始。築倉于河渭之流。轉漕于汴洛之水。宋定賦者二分。元海運者萬里。咸取饑于東南。紛得失其可指。國家定都京師。萬有千穰。物土宜因地利。東豫多菽麥。都京師。萬有千穰。物土宜因地利。東豫長江。江右揚舡于彭蠡。載白粳與紅鮮。聯舳艦而銜尾。中踰乎淮之瀉。北達乎海之澗。奉太倉之上供。盈高原而列峙。綠糈于是乎積。餉于是乎備。凡踐土而食毛。職輸將之公義。徵收有恒。則釜鍾有恒。執斯九式之常經。百代之或制。不圖溘逾格之。

鴻禧而被望外之。恩旨也。先時之患曰。吾儕小人。何幸而生于此時。

聖天子。構節愛養。子惠兆民。披上益下。儲澤存論。

治河發水衡之錢和糶領大府之解獨一隅
之薄勸甫上奏而即見諸

施行十幾征已竟

肆惠廣仁計丁口而授賑貸籽粒以及春西師凱

奏屢赦陝甘之遺賦所過並免每晚

車駕之經臨除南邦之積欠沛

曠典于

時巡其施也優渥其奉也疊頻三十年之中動益

億萬蓋不可以縷陳維十一年歲在丙寅曾

普蠲夫夏稅令民無輸條錫茲乃秋種之祭

免復忠我率土之人康衢之史播耒既喜溢

于顏且忭且舞曰茂矣美矣茲弗克罄矣然

吾且為子究言之我

皇上續

前猷御寶箴蓋至今三十年懋膺禔而受福合萬國

以承

載。綿無疆之第祿。運太和于洲嶽。醲醴化于沕穆。歸

版圖者五譯而來。獻寶琛者數千百族。蒙翦
開之。天運三十年而周。星紀三十年而復。聖
人必世而後仁。蓋奉若之道。篤焉。茲者景運
臻符。昌期協卜。吉雲蒸而黻黻。韶景煦而煇

天門開兮。決蕩蕩。羽衛陳兮。繆肅肅。

布寬大于十行。下

九天之詔。積。逃告九國。遐布五服。按近遠以分年。
期家給而人足。琛青充豫。徐荆揚。周七年如
信宿。是蓋

聖天子體

乾以養。怡符慶祚。以率育。故我興于獲饒。益于茅
薦。而叨優沾于此。屋也。先壽之。辰曰。至矣哉。

是則上古所未逮。矣。近代之可幾。信萬年而
一過。寧于古而有之。康衛之史曰。子未知耶。

載籍以來可致而稽漢文有除租之命始元
有貸種之施唐則武德貞觀宋則天聖淳熙
關一舉行傳為美詞或一路以為限或減半
以為規惠弗能遍舉非其時孰若今之重熙
累洽普天之下咸決隴而洽肌先時之農曰
若是者

恩覃于無外數極于不訖意者古既未有其助見
于今茲乎康衢之叟曰唯傷否否蒙昔岳碧
之年非而嬉戲目未知書心能記憶嘗相隨
乎盛餉曾未勝乎耒耜維時

聖祖仁

皇帝御宇重光協洽之歲也海宇乂安入民
樂利久道化成行慶施惠免七省之漕糧裕
萬民之生詒迄于今七十有六年矣齒竅頭
童蒼顏始背生長乎太平之時優遊于

聖人之世樂歲月之優長得再荷
神深之德意蓋我

皇上不顯丕承。善述善繼。以

聖祖之心為心。以

聖祖之治為治。所謂

先聖

後聖。道同一揆者也。猗與盛哉。惟

天佑

聖聖承

天

陳影

響之相召。旋抱鼓之相宣。或邦治之荆滄。綏
萬邦以豐年。豈惟近郊而遠服。豈惟江介而
海隅。放乎流沙以外。極乎滌汜之淵。適譯未
于西域。告大稔于屯田。粒秋收其數倍。弘歲
取以十千。無輓輸之勞費。有困害之咄。連伊
犁關。展庫車和闐。凡隸我疆。素歸我幅。員者
靡不崇。痛而比。柳其斯為瑞。疊而祥。驛于
荷鋤。連穫相耦。而歌曰。維我與汝。東陌西阡。

眼不識兵革兮。鑿井耕田。自我祖考兮。享昇平之福者。于今百廿餘年。蚤作兮。夜眠。又歌

曰。昔永戴兮。

克仁。今重需兮。

聖恩。甄黎滿家兮。以供我享祀。以育我子孫。何以仰報兮。歲歲香盆。祝

聖壽兮。長齡。奉

慈寧兮。千萬春。又重而為之歌曰。維

天。巍巍。惟

聖合一。敬

天所以勤民。有感通于呼吸。屢豐兮。晴雨宜。我刈我獲兮。時萬時億。

上天之賜兮。惟

帝之德。

鑒藏寶壘

八壘

樂壽堂鑒藏寶。古希天子。五福五

代堂古稀天子寶。八徵耄念之寶。

裘曰修書

御製開泰說 一卷

本幅宣紙本。縱五寸四分。橫五尺八寸五分。

楷書

御製開泰說

見本處所藏御筆開泰說卷

附曰修詩款。乾隆

壬辰春正 臣裘曰修恭錄敬題 鈐印二。臣曰

修。後設色畫歲朝圖。款。泰平歲值泰平春。

御製句。臣裘曰修敬書。鈐印三。修筆沾恩雨。染翰

聖人
文能傳聖人意。易首冠六經。理數於此備。從

來注疏家往往以爲二。矮人仰觀。場所觀各

刪泰
說實扶聖人務。惟泰九三爻深明天地際。以

九來居三。與乾誠一。致平。跋往復間。持之以

惕厲。惕厲者云。何知終並。知至。惕若貴。因時

艱貞。往攸利。理到數亦通。是數理。即寓理數

本相因。在人善融。愈漢唐宋諸儒。專門互益

次乾卦。爲聖功。泰卦屬聖治。內外本末。耶何

遯分兩事。此非訓詁。殊隔閭。由見地

陛下
聖人。心居維。非訓詁。殊隔閭。由見地

聖人位。萬象紛在前。拈出頭頭是。辭華。周情而孔

識。踞千載。痛心。得豈文字。免然與辭華。周情而孔

治世功。前古。忘難。說。臣也。占半人。何幸。執經。倚。每

微言。獲誦。悅服。入夢寐。企昔見知儔。踰踏滋自媿。仰窺。

聖人。心乾乾。何所守。

天地大德。生民命于焉繫。

聖人守位。念仁。行在斯民。是則乾乾義。

御宇三紀。來言動左右。記要以大端。論美善。歸養。

泰運綿萬世。再讀。憂樂總同民。

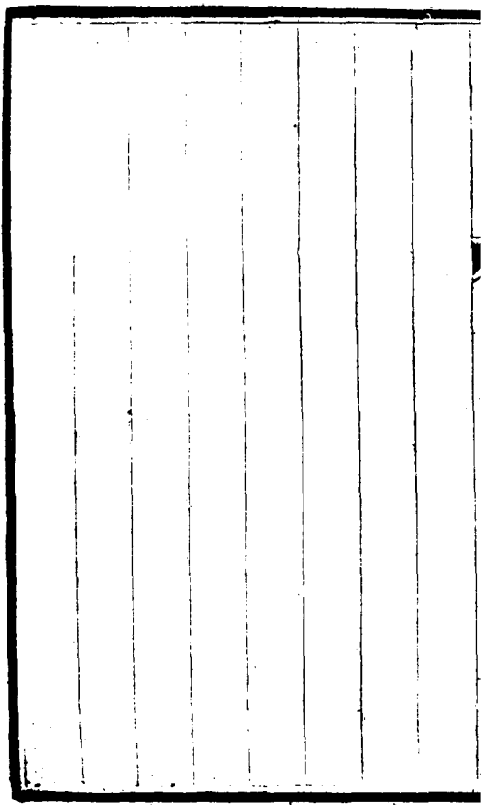
元旦詩。

昭示。禮仁顯。若文仰。言製。在元。世。仁。故。年。節。

鑒藏寶璽

八璽

樂壽堂鑒藏寶



錢維城畫泉林八景

一冊

本幅宣紙本八幅縱九寸四分橫九寸四分
設色畫泉林八景款臣維城恭畫鈐印一城
御筆分題行書

去聖如斯近迂鑿未至遙林烟鎖寒食泉氣漾
虛寮翰墨于焉挹器塵一以消潛求應不舍家
法具

神堯

近聖

綽楔伊誰勒嶼巔四圍喬木俯林泉既稱

夫子在川處安藉釋迦別教傳。責實循名又奚必。枕流漱石且云然。從今橫尾一卷石。來往何妨著寸田。在川處荇藻翠若梳。鱗介紛可數。出牆為泗川。西流自終古。鏡湖陪尾西來一尾垂。三

楹間館築於斯。誰知聽乳竇鳴處。恰是看巖雲

起時。橫雲館卷石介中間。左右泉無數。出牆匯為

川。始遵泗河路。牆內左者高。亦不向右注。地靈跡必奇。伊誰知此故。溶溶開鏡湖。彼岸多古樹。

我欲攬其秀。曲約可過步。九曲清明時節青絲

翠。淡染朝烟。新雨霽。此情此景。始何年。又識何

人吟此際。此際清吟恰值吾。梳風冒靄相扶踈。

未藏金衣弄笙管。早教玉斧救樵蘇。因懷點也

善別撰。浴乎沂而風舞雩。柳烟灌木不論名字。

古幹各具精神。幾經春風秋月。適逢美景良辰。

千載以來伯仲。百尺之上輪囷。偶坐愛斯嘉蔭。

緬懷植者何人。古蔭芳郊勝值寒食。嶽雲初泮

朝烟綠明陌柳疑暗。紅濕山花更燃。紅雨亭泉

林去曲阜百里而近。

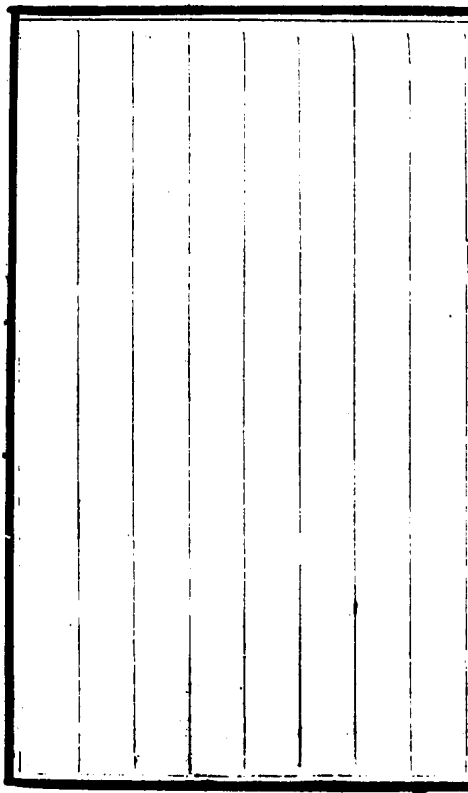
皇祖昔年經臨處也。乾隆丙子春三月。告祭闕里禮成。旋蹕駐此。愛其水木明瑟。因目以八景。分題各體。命學士錢維城為之圖。即書其上。御筆每幅分鈐寶中和。取益在廣求。匊水月在手。中心止分靜。叢雲抑齋。染翰干潭月印。愛竹學心虛。乾隆。

鑒藏寶璽

八

樂壽堂鑒藏寶五福五代堂古稀

天子寶



錢維城棲霞山圖 一冊

本幅宣紙本。十二幅。縱八寸七分。橫一尺一寸三分。淺設色畫棲霞山景。款。臣錢維城恭繪。鈐印二。臣城。

御筆分題行書

第一金陵明秀山。所欣初遇足空前。畫屏雲罨紫峯閣。乳竇春淙白虎泉。梵業鐫碑尚隋代。淨因捨宅自齊賢。更誰鑿壁名紗帽。只恐平原意

未然。

丁丑暮春遊
接霞山作

宇宙以來便有此秀拔江南

鮮倫比。六朝近始著稱物。持以名之。豈其理彭

澤不折五斗腰。科頭散髮常逍遙。假使賁然白

駒賦。夏收殷畷或可招。迴巖沓嶂疊峻嶮。我欲

易名難揣稱。詩賡老沈得奇句。神傳機轉真絕

勝。僧紹有知應默肯。崔澹何人敢爾能。

題王
冠峯一

峯傑豎衆崖巔。絢靄凝嵐秀撲筵。不是匡廬瀑

簾側也。應名托李青蓮。

題茶
峰閣

山房號春雨。雨景

一斟酌。萬籟靜益幽。諸峯翠如濯。烟絲織空羅。
雲片張油幕。農夫早歌舞。行路來憇樂。蹶然笑
子瞻。曾是道弗著。

春雨
山房

水態將山致。都規唐氏

詩。何當蠲萬慮。來度小年時。

右太
古堂

天池一泓峯

頂泌。早暎不竭。潦不溢。豈許凡鱗。箇裏藏時有。
卿雲波上霽。南齊隱者枕漱日。那見紅亭崖側
出。為幸否乎泉自知。俯清聊爾怡神謚。

題玲
峯池一

逕愜心賞。數間容膝安。濤聲晴亦雨。蓋影夏應

寒踈固宜清寄。密寧礙暢觀。由來無不可。彷彿

在田盤

右萬松山房。盤山萬松寺。為十六景之一。故及之。

英英靄靄鎮

氤氳。路轉禪房花木分。那共閣梨舉公案。諸峯

都見德山雲。

德雲卷。

海濤稱排山。厓容謂疊浪。稱

謂豈本然。名字出想像。翹首眄層峯。誠有翻波

狀。谷神不獨工。冰夷宛相向。僧紹昔秉桴。依稀

于此放。

題疊浪厓。

觀象為乾數。合陽奇形古貌鬱蒼

蒼。攝山擬作香山喚。九老居然會會昌。

題九

綠

雲深負處。結屋號幽居。不辨明張首。真堪師友
子。羣峯圍峭舊。叢桂映扶疎。想見伊人致。徜徉

賦遂功。

題幽居卷

坐井者不可與觀天。窺隙者不可

與決鬪。鵬圖南枝窮于居籠。驥空北術乏于見
圃。得逸於勞。見遠於高。苟不造極。安識括苞。吳
頭楚尾。雲島風潮。上下億計。劫東西萬計。里魏
吳相割據。金宋互興圯。一枕覺槐陰。渺乎其小
矣。設設天風拂鬚盪。濤聲入耳。砰磕鏗。收

帆息檝。羣遊蛟龍。孰知坐峯頂者。豪吟虛閣之

中。霽光下照。彌平野。菜黃麥綠。真宜農。

登最高峯望江

歌 丁丑南巡至棲霞山。選勝留題。得詩二十

餘首。還京後。命維城為十二圖。錄前所作。聊誌

一時御筆。每幅分鈐寶。會心不遠。德克符。比德

朗潤。墨雲秀色入牕虛。幾暇怡情。得佳趣。妙意

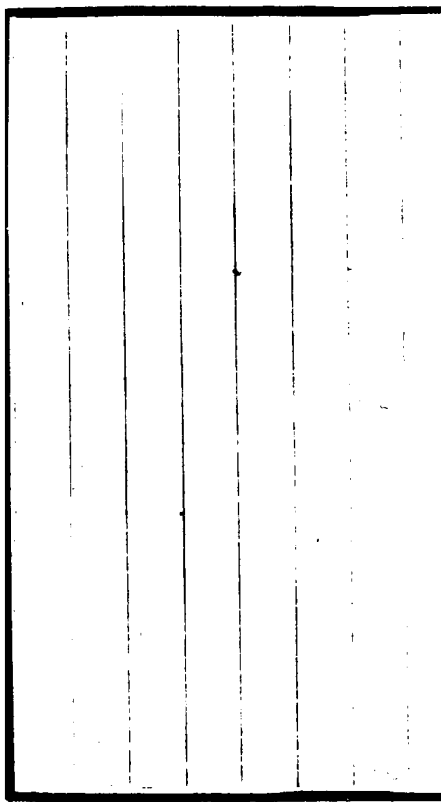
寫清快。中心止水靜。叢雲。乾隆宸翰。勺水月在

手。落花滿地皆文章。得佳趣。幾暇怡情。含輝。

鑒藏寶壘

全。八壘

樂壽堂鑒藏寶古希天子



錢維城靈巖八景圖 一冊

〔本幅〕宣紙本。八對幅。每幅縱八寸二分。橫六寸二分。左設色畫靈巖八景。款。臣錢維城恭畫。鈐印一。臣錢維城。右。

御筆題靈巖八景詩。行書。

法定開山有鶴瑞。羽衣皓皓駐雲峯。至今月白

風清夕。髣髴東坡夢所逢。右巢
鶴巖泉疏甘露淙淙

注。亭子因仍甘露名。用汲誰工註爻象。馬遷曾

是嘆王明

右甘泉亭

泉臨卓錫一亭幽萬壑千巖景

畢收最喜東南縹緲處澄公常共朗公遊

右卓錫泉

高松西指為求經般若真詮泯色形假使虬枝

解更向定知糟粕是青寧

右摩頂松

片鐵為衣狀水

田滄桑幾閱鎮精堅誰云五葉一花止試看伽

梨萬古傳

右鐵架梨

霽霽英英相後先穿雲忽上白

雲顛春郊方待一犁雨便可為霖潤大田

右白雲湖

風枝澗葉未芬芳祇有天花撲鼻香底事坐來

都不著。維摩室裏即斯牀。

右兩
花巖

紫青繚白相氤

氲。無色聲天大塊文。著个橫樓真恰當。四時佳

氣與平分。

右愛
山梯

每幅分鈴竇。忘機心宇曠。會心

不遠。即事多所欣。心清聞妙香。漱芳潤烟雲。舒

卷。鳶飛魚躍。歡喜園。如是觀。陶冶賴詩篇。吟詠

春風裏。搗筆流雲藻。研露筆端造化。乾隆宸翰

得象外意。

鑒藏寶璽

八璽

樂壽堂鑒藏寶。古希天子。八徵耄

念之實。

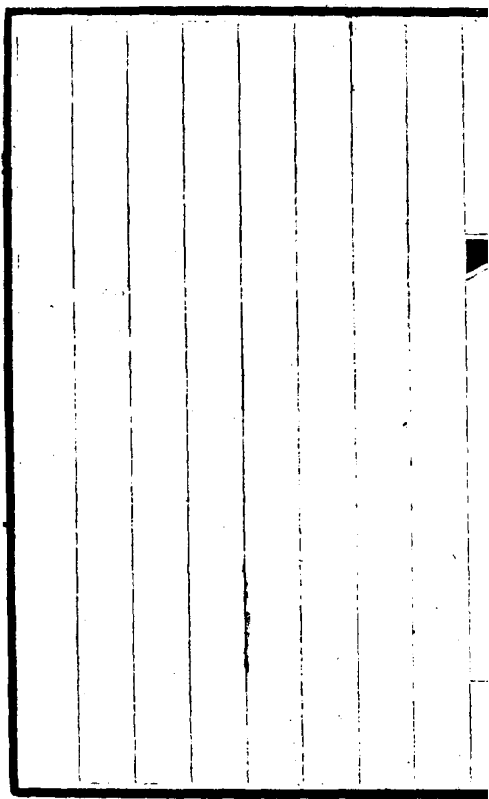
錢維城畫陽春綉序 一冊

本幅宣紙本。十二幅。縱八寸。橫一尺三分。設色畫花卉。一。杏花。二。長春。三。黃薔薇。四。鳳仙。五。白杜鵑。六。紫薇。七。淡竹葉。八。纏枝牡丹。九。木芙蓉。十。美人蕉。十一。山楸。十二。水仙。末幅款。臣錢維城恭繪。鈐印二。臣錢維城。榮翰。

鑒藏寶璽

八璽
全

樂壽堂鑒藏寶



錢維城畫羣英擷秀

一冊

〔本幅〕推篷式。十二幅。下幅宣紙本。縱七寸三分。橫九寸三分。設色畫花卉。每幅三種。末幅款。臣錢維城恭繪。鈐印一。臣錢維城。上幅粉牋本。縱五寸五分。橫七寸四分。

御筆分題行書

扶疎花葉燦芳春。有態而仍蕙有神。粉白緋紅原慣見。不知名碧始何人。

桃碧

團團簇得白雲窠。

擎處還看綠葉。恰似雪峯。越超起。問曾悟得。

色空麼。

悲。轉。

後先。奚必辨殊同。花葉都看滿。著叢。

却憶風篁嶺那畔。三春映得萬山紅。

杜。敬。

春畹

蘭先蕙繼開。一般清馥淨無埃。弟兄難處伊誰

是。祇有夷齊可擬陪。

蕙。德。

動若飛而靜若翔。分明

粉本出滕王。莊生曉夢相迷處。那記尋常色與

香。

花。蝴蝶。

瀟灑丰姿潔淨神。千秋評論底為真。誰

將野客稱呼者。喚作鄉奴隊裏人。

十。廿。

雅是

春園吐衆花。寧須富貴與名加。不知設色傳神

處。何似北齊楊子華。

牡丹

茶藤略似雜紅黃。有艷

而殊無異香。漫以宜觀便言采。其間多刺却應

防。

刺藤

誰與邊旁增麴君。名誠稱實未虛云。試看

雅客會韻友。酬酢之間總半醺。

茶藤

已是嵇含

疏裏著。可如蕭淑卷中傳。一般勝得垂絲者。體

態同羸枝幹堅。

西府海棠

紫梗黃花累若稠。雖饒顏

色欠風流。身名等度宜誰贈。應贈懷金蔡澤儔。

續帶。浪傳本是帳中草。鼓掌便如舞袖低。大低輕

盈易為動。其歌未必即虞兮。虞美人子落生苗

最易滋。圖花葉匪取多姿。當年併日食之物。此

味謂云宜並知。諸葛菜蠶時豆熟可為糧。種自張

騫携異方。豈為白花供入眼。憐他救急接青黃。

燕豆花似菊而葉匪似。弗開秋却反開春。子昂

徧識箇中趣。率筆欣他最有神。蒲公葵號而

開五色花。試之向日定相差。戎王子或同時到。

疑在將軍何氏家

蜀

蒼苔是否即祇園誰果干

秋有定論欲笑佳文柳子厚枝頭却未作危言

危雖非个个亦猗猗散點薰風雜砌墀設使吳

中士家有子猷幕到也應疑

石

芭生葉綠挺

花黃風咏伯兮第四章我每憂霖或愁旱雖持

此草不能忘

花

惟應宏景識強瞿白玉為花璫

葉扶莫謂蒜頭難入畫幾多寫作歲朝圖

命

不

須鑑冶成輪孔欲奪牡丹富貴花未識鋪箋設

色罷可曾潤筆獲奇葩

全殘

綠葉紅葩亦可

人。色雖如火那燒身。曰譽實刺含微意。何事無

端咏李紳

美人

中央賦色本稱尊。夏杪秋初燦

滿園。雖曰丹心能向日。亦因不令照其根。

秋華

不瑣碎葉離披。人曰菊斯亦菊之。便是子良工

假借。安能面目冒東籬。

蓋

品命由來豈定評。

翻將高客冒官程。開元欲笑中書省。便乃因花

浪改名。

紫

薇引蔓寧同金絡觀。舍旁扶架當牛樹。

年年七月花開處。最是黃姑不忍看。牛渚攀籬援

樹。曾無定。施蔓發花自有形。花譜設非愛黃白。

緣何小草號通靈。金銀朝開暮卷似簪抽柄。

琢綠瓊細且修。雅似連昌桃竹側。晚粧欲上玉

搔頭。玉花似桃而瓣少長。葉如竹却節非篁。漫

言品遜佛桑美。耐久端應勝佛桑。夾竹破顏迎

葉可憎看。烏啄苗花朵朵攢。既托空門曰僧帽。

折將胡乃有雙鸞。僧帽花中稱馥不稱妍。玉

露金風體欲仙。徐惠賢因諫征伐。豈緣能賦小

山篇。

桂花。

睡鴨何須換夕曛。晚風細細散幽芬。雖

然馨欲奪蘭席。清濁其間品亦分。

茉莉。

奪朱猶惡

况奪白。故合聞無撲鼻香。伯仲鬢花廁其側。顏

頰亦覺意徬徨。

紫茉莉。

蠟梅臘月正開花。从月

从虫兩不差。更有相應色香處。羶薌原自姓黃

家。

蠟梅。

羶芳不屑爭佳麗。冬月玫瑰壓滿枝。耐冷

莫訾有火色。融融紅潤雪肥時。

山松。

四季開花月

月紅枝頭長自表春工。畫家蓋是深于易一氣。

貞元運莫窮。

長

丙申新正御題。每幅分鈔寶。

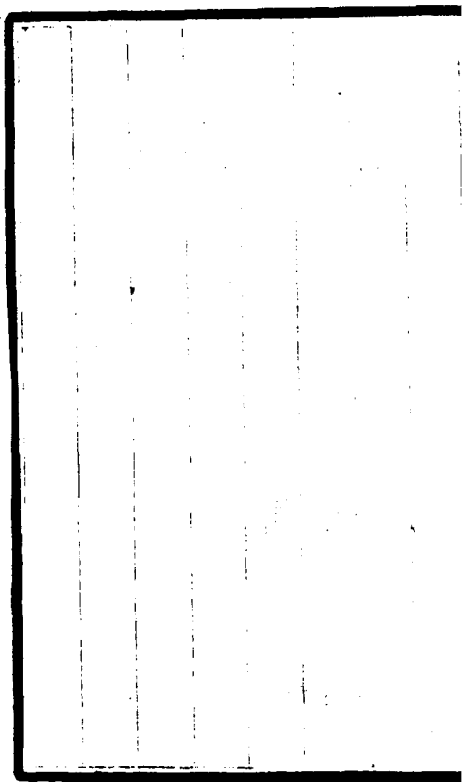
乾隆宸翰。大塊假我以文章。水月兩徵明寫生。
月明滿地相思。几席有餘香。追琢其章。已有同
春。研露叢雲。幾暇臨池。妙意寫清快。中和秀色
入窻虛。垂露宸翰。寓意于物。乾隆。

鑒藏寶璽

八璽

樂壽堂鑒藏寶。古希天子以徵老。

念之寶。



錢維城畫花卉 一冊

本幅宣德牋本。二十幅。縱八寸七分。橫一尺五分。設色畫花卉。一。紅梅。二。水仙。三。杏花。四。梨花。五。海棠。六。十姊妹。七。紫躑躅。八。杜鵑。九。牡丹。十。紫藤。十一。長春花。十二。虞美人。十三。榴花。十四。茉莉。十五。剪秋羅。十六。秋葵。十七。秋海棠。十八。木芙蓉。十九。菊花。二十。桂花。維城曾繪屏幅。

天藻賜題。重寫此冊。恭錄

御製詩。

熟聞姑射素為粧。冰寫丰姿霞寫裳。望去枝頭
渾似杏。所羸風處度清香。金以為心玉為瓣。
微嫌金玉擬非宜。設如驀遇王夷甫。相薄能無
阿堵之。憐惟有態全羸李。羞是無香略遜梅。
所幸一籌勝技上。展圖常得見花開。喜白為
姿懶著紅。傳根疑自水晶宮。十分靚艷曾何礙。

饒有一般林下風。長蒂繁花綴弱枝。春風無

力嫌芳蕤。唐宮名字如相擬。應是華清出浴時。

壽陽粧白曉霞紅。姊妹相將試惠風。若把姓名尋各色。嫵媚記亦笑難窮。綠葉紫花間淺

深。千秋詩客孰知音。山空月午無人處。腸斷微

之七字吟。草木無知語豈誠。開時常映杜鵑

鳴。樊南集裡尋佳句。望帝春深最有情。頓置

猶聞號富貴。丰姿真是足風流。設誠花有稱王

春為樂應為陳涉傳。夏首春闌花蔓菲。庭柯
尋丈許相依。不嫌束縛成枯樹。笑似山僧着紫
衣。女夷神柄此花司。一月一開芳四時。秋菊
春蘭欲相問。長春名目屬應誰。吳花蜀草誰
賓主。舊曲新歌紛異同。却是瓊葩本無意。開誰
一例舞輕風。枝頭簇綴絳紗囊。應是圖盛湛
露瀼。設使淵材先得遇。海棠那獨恨無香。倚
欄傍晚放冰芬。睡鴨無勞換夕薰。一例羣芳號

香卉與蘭便自濁清分。淡白深紅各迥臨。
風莫慢恨無香。漢宮秋淺猶餘暑。剪得輕羅作
薄裳。不為秋風花不黃。稜稜何礙葉多芒。向
陽原是無心好。鄒孟因思第五章。墻陰砌角
自輕盈。何必春風與鬪榮。唐突便教擬侍婢。主
人應是鄭康成。聞說秋花宜水邊。芳情摇曳
淡溪烟。可知一種難堪處。弄影相看上下憐。
月令惟稱花有黃。何來五色廁柴桑。便教處士

應迷目。笑似花中充隱郎。閱遍叢芳四出稀。

月華得氣稟金醅。故應高擢羣英表。相映天香

雲外飛。下書維城恭和詩。每幅欸。臣錢維城

恭和末幅恭跋欸。臣錢維城敬識。每幅鈐印

二。臣城。

絳雪丹成玉女糝。慢從月下認霓裳。孤山高
卧無尋處。更在燒山弄後香。舊有夔齋能
寫照。輕描淡約亦相宜。西湖堤上凌波去。一
盞寒泉可薦心。得偏雨露綠依日。占盡芳
菲。只羨梅二月。人間花似錦。東風先向
上林開。玉燕何愁污落紅。清姿只合在珠宮。深

宵門掩。浴浴。月不越池塘。柳絮風。名重。星
州第一枝。舞腰如柳。自藏雞。月斜西府。燒銀
燭。未見紅粧。欲睡時。粧來肯作一般紅霞
綺。雲羅不門。風欲訪。雙成者。女伴瑤臺。西去
路無窮。種分紫閣。色猶深。蜀客休驚。空谷
音。為愛尋雲。欵幽步。暮山日。落正微吟。杜
陵再拜託深誠。重是春心化。鳥鳴何事。此花
偏未詠。海棠一劍。付無情。多買燕脂。和露
寫。薄施羅綺。趁雲流。更從黃紫。尋宗端。姚魏
家聲。執與傳。高架盤旋。香氣菲。紫絲步障。
得因依。莫驚老幹。變龍舞。仙骨原披。一品衣。
受命顏常少。萬八千春。似者誰。時花美女
聊相比。蔓草羅裙。想像同。隨意暗前。作楚舞。
光風何必大王風。色比茱萸。別有囊露。薄
火齊燦。浪瀉張騫。今已通安。息。還共蒲萄。醞

酒香。日裏含苞。日夕芬。氣多郁烈。異爐薰。
惟應。抱子堪相並。結得同心。臭不分。風最解。惟
飛。殘開。柳花。園林。即次。欲收。香。西風。最解。惟
刀。尺。一。夜。砌。叢。爭。繡。裳。先。菊。常。為。密。蠟。黃。
秋。陽。不。惜。與。精。芒。傾。來。寸。草。心。何。限。那。得。機
絲。說。報。章。大。葉。做。枝。鏡。砌。忍。縱。甘。卑。濕。亦
分。榮。玉。堂。彼。美。如。相。訛。終。飲。香。名。已。目。成。
一。色。紅。粧。開。兩。邊。早。霜。初。日。共。晴。烟。池。中。只
說。吳。姬。采。木。末。偏。教。楚。客。憐。紅。紫。雖。分。獨
讓。黃。還。如。羣。木。共。持。桑。海。西。且。莫。誇。多。種。芳
譜。何。曾。許。夜。郎。子。落。天。邊。識。者。藉。中。庭。露
濕。見。花。錦。羣。芳。盡。是。人。間。種。誰。傍。蟾。宮。一。喬
飛。且。昨。奉。十。種。家
命。繪。屏。幅。二。十。種。家
恩。各。以。詩。
賜。以。詩。

天章俯賚萬卉向榮。小草何知能忘欣戴。因復繪

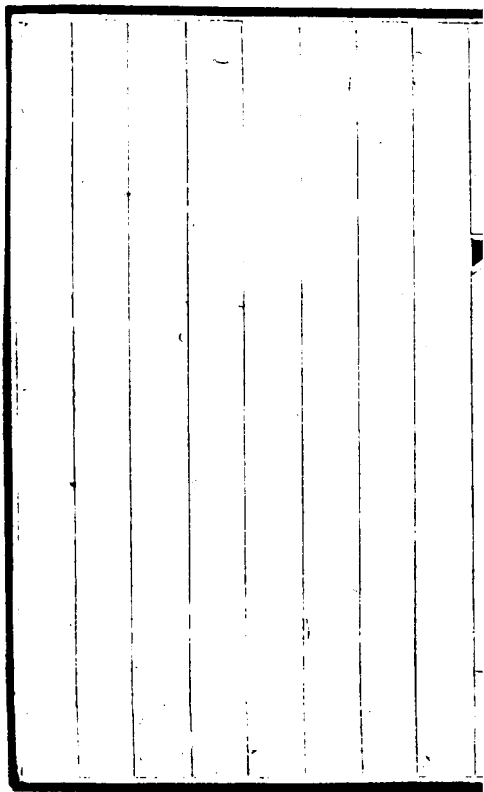
為冊子恭錄

御題於上。不揣謏陋。恭和
元韻。書於下方。

鑒藏寶璽

八璽
金

樂壽堂鑒藏寶



錢維城畫點花 一冊

本幅宣德牋本八幅縱七寸二分橫八寸八分設色畫標名系說維城奉

使還圖進皆貴州風土所產也曰刺梨花枝葉大類黃刺

席花淡紫平曰蝴蝶花繡毬之別種一莖數

瓣初春開曰真珠繡毬亦名細米花叢生曰紫

而扁與石蒲叢生初開葉如蘭而軟抽莖作曰犬牙

花樹高二三尺葉去長花如梳曰夜合花樹

子而小長蒂佩之已心兒驚

二三尺。葉如果。花六瓣。絕類百合。別有日冬三綠。瓣色之花。藏葉中。清香而速開。

海棠

花幹純似壘絲。惟花深赤。望之如珊瑚。與梅同開。

曰紅青花類

海棠花似桃而小。冬月開。其實搗之為果。單。

末幅款。臣錢維城恭

繪鈴印二。臣城敬畫。

御筆分題行書

放葉分叢類刺蘼。花開紫瓣却堪奇。棘生弗許輕拘折。衛足偏能不讓葵。名同花譜色非同。四出翩翹繞綠叢。黃紫笑他那宜夢。素姿恰合

桐莊蒙。江南名目海中珍。碎朶枝頭一例春。

別號更云稱細米。可能四舖足黔民。抽莖灼

灼紫茸蕤。佈葉如蘭高下披。設使昌陽功可並。

引年莫漫議醫師。綠瓊葉白玉為花。何事卑

卑號犬牙。疑是漢文賜書後。至今定地介長沙。

花如百合夜常合。風拂清香自遠聞。若復嵇

康驀然遇。定教繞樹致疑麇。垂絲娜娜傍冬

開。花寫殊方有別裁。恰似開元將欲末。唐宮梅

在海棠來。 軺車有暇寫紅青。 樹態花姿畢肖
能借問何如吳道子。 徒傳給驛繪嘉陵。 壬辰
春月御題。 每幅分鈐寶。 幾暇怡情。 澁觀古香太
玓清玩。 中心止水靜。 得佳趣。 會心不遠。 德充符
比德朗潤。

鑒藏寶璽

全八璽

樂壽堂鑒藏寶

錢維城畫塞山雪景 一卷

本幅宣紙本。縱一尺一分。橫六尺一分。設色山水人物畫。

大營及扈從。羶廬布帳。駝馬景物。款塞山雪景。臣

錢維城恭畫。鈐印二。臣城。染翰。

御題行書

生面塞山雪景披。侍臣扈蹕寫神姿。朱樓白屋
渾無藉。玉嶺銀峯別有奇。布帳邀途鶯酒暖。羶

廬到宿帶冰支。四宜居獨饒清致。收淪三清又
一時。戊子季秋上澣御題鈴寶二。乾隆宸翰
惟精惟一。

鑒藏寶璽

八璽金

樂壽堂鑒藏寶。古希天子壽。天恩

八旬。

錢維城畫蘇軾艤舟亭圖

一卷

本幅宣德紙本。縱八寸二分。橫二尺三寸五分。淺設色畫林亭竹石。外亘長堤。傍堤有行舟亭二。一標艤舟亭。一標

萬壽亭。

俱八款

錢維城恭畫。鈐印二。臣錢維城。

敬事。丁丑甲辰。

南巡。

御題行書

玉局信風流。溪亭佳話留。至今石岸側。往往駐
行舟。文筆傳高躅。家鄉事道真。停橈親印證。
圖外得其神。一例野亭子。因蘇千載新。豈知
元祐際。大有畏稱人。岸柳金搖曳。春波玉拍
浮。吳門知不遠。更有仰蘇樓。丁丑仲春御筆。
題於毘陵舟次。鈐寶二。幾暇怡情。乾隆宸翰。
侍臣昔日圖鄉景。適在運河岸側邊。道古亭稱
以蘇氏。蹟誠真否屬疑然。略為點綴有亭池。

小憇慙勤硯匣隨。却以坡仙流賞處。於斯豈可
易言詩。爾時玉局停撓處。我亦無端一艤舟。
真者在。前休光燄。鄒枚慎勿頌風流。携得橫
圖景。逼真春光相印。越清新。獨憐寫者古人事。
寫者亦今為古人。甲辰春南巡舟次再題。鈐
寶一。古希天子。

後幅維城恭記

常州府誌云。東坡艤舟亭。在府東門外文成
里。按水自孟河入北閘。至白雲渡折而東。由

八字橋出東關。不半里墜土為壩。扶水而曲之。迤北轉南。復東入運河。壩名文成。遂以名里。蘇軾自惠州歸。表乞常州居住。遂買田陽羨。賃孫氏之宅而居。今故宅中洗硯池猶存。未定居時。藏舟于此。邑人築亭以志之。名東坡藏舟亭。去里門三十步許。古松二株。倚亭而立。松下有石數拳。前人頗多題詠。後改為廟。今毀。復為亭。臣錢維城敬繪并恭記。鈐印。

二。臣錢維城。
筆沾春雨。

鑒藏寶璽

八璽

樂壽堂鑒藏寶。古希天子壽。五福

五代堂古稀天子寶。八徵耄念之寶。

錢維城師林全景圖

一卷

本幅宣紙本。縱一尺二寸。橫五尺八寸九分。
設色畫山水。繚垣竹樹亭榭欄約。遠帶山城
村落。鈐印二。臣錢維城故事。

御題行書

一角獅林壁未完。補成全景。運毫端為泉為石。
分明憶若竹若松。高下攢。俛氏豈知黃氏占。今
圖又作古圖看。笑予幾度亦吟傲。何似金剛四

句觀 甲午仲春月御題 鈐寶二 幾暇怡情得

佳趣

後幅維城敬識

雲林畫獅子林圖自謂非王蒙輩所能夢見

此卷現時

天府。臣於編纂之下。曾得敬觀。簡古秀逸。迥脫凡蹊。洵高士一生得意筆也。丁丑春扈從

南巡 命遊 駐蹕 吳下 奉

獅林寺。林石依然。相傳為雲林結構。其園右

以水勝。左以樹石勝。水園之洞。凡九。沿池屈曲。疊累如貫珠。循石槁以東。為圻園。古松森

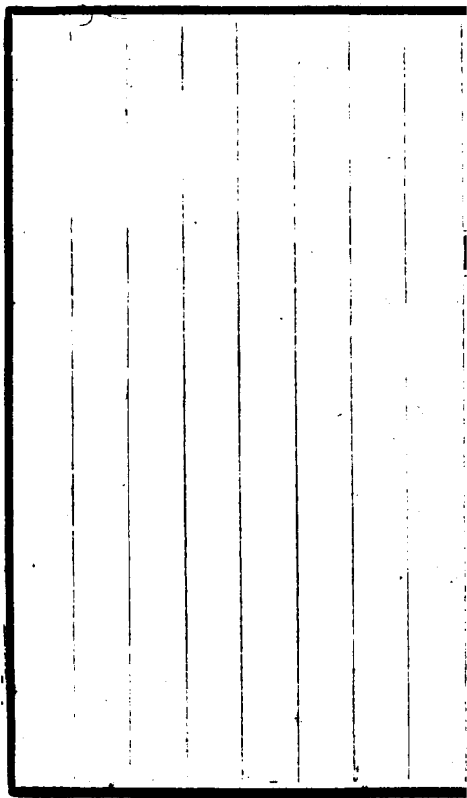
天上。或勢磊砢。為洞亦九。或懸槁而通。或拾磴而探。或俯而入。如羊腸九曲。宛轉

層折。仍歸一途。以第一洞左右。為出入分徑。
入左者出右。入右者出左。與突天成。數畝有
千里之勢。雲林所繪。特其一角。所謂以不似
為似者也。臣不揣拙淺。輒現。全勢繪焉。此
圖非敢學步。僉迂。即以存廬山真面目。臣
錢維城恭畫。并敬識。鈐印二。臣錢維城。筆沾
兩春。

鑒藏寶壘

八壘

樂壽堂鑒藏寶



錢維城畫台山瑞景 一卷

本幅宣紙本。縱一尺六寸。橫一丈三尺三寸。

四分設色畫山水。每景標名識地。附以考證。

第一青溪烟景。

天門縣城西門。曰通越門。由門西行五里為青溪。縣北紫

嶽山。有飛瀑。自洞天嶺界而下。會百丈龍湫。

桐溪桃源諸水。達於是溪。宋慶元間。建橋長

四十丈。名曰鶴仙。今架平杠。二以濟。清溪北

為走馬岡。謝靈運登臨海嶠詩。旦發青溪陰。

唐元宗賜司馬承禎詩。第二赤城霞標。

赤城山。去

青溪阻逸人。皆即指此。縣巖近山。不甚大。而象特嚴麗。如金城百雉。

莫可梯越。其石作段紅色。苔蘚不侵。綠綵天

台山賦。所以有霞標之目也。山半有巖如夏
屋。僧就架楹為寺。巖中泉水滴漉。對之涼沁
心脾。曲折千餘級為上巖。亦有僧寺依之。巖
上小洞。鶴有玉京二字。道家以此為茅盈所
治之。第三國清松徑。國清寺左右二澗。自
六洞天。寺門南流至神蹟石。匯入大溪。隋開
下。合於寺門。南流至神蹟石。匯入大溪。隋開
皇十八年。僧智顛始建寺。相傳顛初至天台
夜夢古佛指授。有寺若成。國即清之語。因即
以國清為寺額。唐貞元間。寒山捨得現寺中。
太守問。邱蔭知於豐干。遂訪之。二人方煖火
竈。下談笑。問。邱前攝。遂馳。今道有寒拾舊
竈。及豐干橋。橋畔為萬松。第四佛隴經壇。自
逕。歷磴道而上。為金地嶺。間。二水穿絡。一曰
地嶺。下折谷中。深篁密樹。間。二水穿絡。一曰
螺溪。相傳智顛敷螺於此。一曰幽溪。與螺溪

別源同焉。上有靈響巖。圓通洞。稍西為高明寺。寺後峭壁千仞。大雷峯左支也。又西過銀地嶺。有摩厓佛隴二大字。隴上為大慈寺。巔初居大慈。一日登佛隴講經。被風飄去。跡至溪。受其幽勝。後營高明寺焉。寺第五華頂有聽海鉢。貝多葉經。俱隋代流傳。

第五華頂

凌雲

華頂峯高萬八千丈。上出雲表。雖晦雨

地嶺北。上十餘里。為寒風關。天風蓬蓬。有扶人凌虛之勢。又北過察嵐。漢隱士高察舊居也。頂上有右軍墨池。太白書堂。又有龍爪潭。泉源沛發。覽者異之。再上為望海峯。有伏魔塔。禮經臺。傳第六石梁飛瀑。石梁兩山對峙。並智顛故蹟。第六石梁飛瀑。一巨石橫架其頂。廣不踰咫。或亦謂之藍橋。上游千澗之水。匯成巨流。望梁而墜。一落千仞。注乎淵潭。復

盤躍而出。天矯坑。挂於林杪。台山中第一

巨觀也。其右蓋竹洞。道家謂之三十六洞天

之一。釋家謂昔五百應真隱入石。第七瓊臺

中。煇人牧子。時於洞開鐘磬之音。第

酌醴。瓊臺當大壑之心。上下皆絕壁。惟峰腰

臨深潭。正西所對山。為雙關。峯嶺環繞。中有

道院。曰桐柏宮。真誥云。吳有句曲之金陵。越

有桐柏之金庭。因以桐柏為七十二福地之

一。唐景雲時。司馬承禎築宮於此。下有醴泉

甘。美可蠲疾。右有清風。第八桃源絢春。由

祠祀伯夷叔齊石像。第九桃源。鳩。繡壁參差。夾澗駢立。澗曰鳴玉。凡

九折。中道有蘭若。曰桃花菴。折而北。象山阻

源。迷望若無路。飛梯一轉。靈境忽呈。溪流噴

洒。成瀑。有巨潭。承之。曰金橋潭。潭上數百步

雙屋。匠匠。一洞。潛通地底。深窅莫測。洞口鑿石。構小屋。曰觀仙室。屋旁千樹桃花。春時絢

爛。若錦。漢永平間。剎人劉晨。阮肇。採藥。遇仙。元微之。曹唐。春詩。咏之。第九雙巖

佛屋。寒明二巖。同一山。以春相背。而倚。過五湖。三茅。繞峯。而東。為寒巖。高百仞。前有

立石。五色。名綬帶山。又一石。柱方正。昔寒山大士。安坐處也。上構石室。宋米芾題曰。潛真

巖。內平。廣容千人。嵌五佛屋。不藉瓦覆。西南臨絕。空有石梁。架兩屋間。險峻不可攀。名曰

天橋。東轉三四里。至明巖。峭石。夾峙。道不容軌。北數步。有兩巨石。側立。相湊。前後通天。名

合掌。第十萬年福海。萬年寺。在縣西北八峯洞。唐太和時建。其東南

十里。為羅漢嶺。下為鐵船湖。傳有羅漢曾泛鐵船於此。兩澗水。自寺門合流。繫紆南出。沿

淵。晉巨杉。鬱鬱蒼蒼。盛夏不見炎暑。旁峙一小山。曰釣山。壑內怪石。礚礚。綠經鳥。佛不可方物。晉僧曇猷嘗憩此。歎曰。臣錢維城恭繪。并敬跋鈴印二。臣錢維城敬事。

御筆分題行書

源出洞天嶺。匯流溪瀟漾。鶴仙緬遙年。徒杠涉今浪。人字起蘆汀。去去赴雁宕。巖石色殷紅。赤城名以寓。如雉堞入雲。可證審言句。孫綽意如斯。莫謾錯注賦。問邱訪二士。豐干笑饒舌。

攜手相與去。入崖祇一瞥。寺額云夢兆。未識金剛侶。西方極樂園。金田銀界道。是地嶺為名。其義殊易曉。納於芥子中。分疏自了了。天台最高處。凌雲數十里。陰晴皆見日。殊難明其理。經臺傳何人。依稀始智顛。雲標滙衆流。望梁千仞懸。巨廬堪伯仲。其餘皆眇焉。高橋原可度。清詞憶少連。瓊臺懸中天。金庭植桐柏。道宮築唐時。其下淙靈液。一酌便登仙。奚藉藍橋驛。

繡峯復續。綃絳紅霞如千樹。桃已然。萬年
藥。豈虛。緬憶劉阮踪。寧讓武陵漁。寒巖與明
巖。若斷復若續。對峙鏡光映。嵌崖有拂屋。義在
法華經。分座人天伏。萬年對碧峯。淨業修福
海。應真泛鐵船。石湖至今在。銜文寫境人。與彼
同千載。甲午暮春。下泮御題。每段分鈐寶會
心不遠。德克符。聊以觀生意。日監在茲。叢雲比
德。朗潤研露。幾暇怡情。得佳趣。齊物務時敏。乾

隆宸翰。

鑒藏寶璽

八璽

樂壽堂鑒藏寶

錢維城九秋圖 一卷

本幅宣德牋本。縱一尺二寸三分。橫五尺六寸九分。設色畫秋花九。第一秋海棠。第二紫茉莉。第三秋葵。第四剪秋羅。第五洋菊。第六玉簪。第七金桂。第八紫木槿。第九翠桃。款辛巳秋。巨扈。

蹕避暑山莊。退直之暇。恭繪秋花七種。進呈

御覽。今秋。

聖駕行圍。臣未邀扈從。犬馬之私。實切依戀。因繪
秋花九重。再呈。

乙覽。庶託小草。傾陽之義。云。臣錢維城恭畫。并敬
識。鈴印二。臣錢維城敬事。

御筆分題行書

態與小名定不羞。馬嵬坡下斷腸花。臨風仍似
恨瓶史。侍婢如何判鄭家。艷苑繁葉護苔墻。
茉莉應輸時世粧。獨有一般懷懽處。誰知衣紫

反無香。蕊擘火齊瓣。裁金。那說西風涼不禁。
自有丹心稱向日。陽光照處却無心。綠葉已
看當夏發。紅葩惟是到秋開。此花解識時寒暖。
應節輕羅早剪裁。一例秋芳種益禱。出奇競
勝態姍兮。雖然得與東籬並。陶令何曾識海西。
聲價非高品自潔。幽香淨色護墻陰。東村儘
有效顰者也。解摘來頭上簪。粟想芳蕤金想
黃。西風常與逐蜂狂。誰知一種江南卉。也做中

秋塞外香。五月花開至九月。番番綻朵不妨
秋。無心學取長生術。却是丹中壽者流。度索
寧無草木花。綵霞幻作翠為霞。漫言枝上缺秋
實。意寓傾陽亦可嘉。戊子仲秋御題各章分
鈐寶。衆花勝處松千尺。清玩朗潤會心不遠。研
露叢雲幾暇臨池。乾隆宸翰。含輝幾暇怡情得
佳趣。乾隆。

鑒藏寶璽

八璽全

樂壽堂鑒藏寶

錢維城五君子圖

一軸

本幅宣紙本。縱三尺八寸八分。橫一尺五寸三分。淺設色畫山水茅堂。外環松栢梅竹堂中盆植水仙。款五君子圖。臣錢維城恭畫。鈐印二。臣錢維城敬事。

御題行書

松栢水仙梅與筠天然結契意相親。比方君子斯多矣。獨想虞廷臣五人。己丑仲春御題。鈐

寶二得象外意乾隆宸翰

鑒藏寶璽

八璽
全

樂壽堂鑒藏寶

董誥畫江東擷秀 二冊

本幅宣德牋本。上下二冊。上冊十幅。縱九寸。橫一尺二寸三分。設色畫江寧名勝。每幅標地名。八分書一龍潭。二寶華山。三燕子磯。四後湖。五報恩寺。六雨花臺。七清涼山。八雞鳴山。九靈谷寺。十牛首山。末幅款。臣董誥敬繪。鈐印一。臣誥。

御筆分題行書

金陵東道館于斯。憶昔南巡每駐之。却恨建文
無決斷。燕兵一夕過高岑。繡峯圍處畫屏如。
昔日龍昌今慧居。每至金田參月相。一瞻

寶額一欽予。江中插入聳危磯。燕子翩翩是也非。

萬古千秋不飛去。似嗤王紀詡烏衣。披圖復

見蔣陵湖。曾是澄波泛舳舻。十載熾然異今昔。

六朝風月總無殊。長千古寺至今存。永樂檠

之曰報恩。瓜蔓連株滋罪業。借茲修福實無門。

據阜高臺俯井闕。講經因以得名。諸維摩已
是為糟粕。梁武真成拾唾餘。聳翠層巒接碧
空。清涼襟袖拂天風。石頭城一西臨望。千古興
亡慨嘆中。明初十廟獎功臣。南渡誰當繼後
塵。嗔彼弘光寵馬阮。聞雞起舞更何人。鼓琴
乾闥梵經宣。平石何妨響四絃。庭古千年聽法
樹。逸因鍾阜豈其然。天闕雙撐翠萬層。陸佳
銘。早艷佳稱侍臣典。試圖真面逸興重。因到秣

陵 乙未仲夏御題鈐寶一。乾隆宸翰每幅分
鈐寶叢雲。幾暇怡情得佳趣。比德朗潤會心不
遠。潑墨雲霞思德充符。妙意寫清快水月兩澗
明。下冊十幅縱橫尺寸同上幅。設色畫樓霞十

景。每幅標地名。

八分書。

一。樓霞山。二。玲峯池。三。

紫峯閣。四。萬松山房。五。天開巖。六。幽居菴。七。
疊浪崖。八。珍珠泉。九。采虹明鏡。十。德雲菴。末

幅款。臣董誥敬繪鈐印一。臣誥。

乙未

御筆分題庚子

南巡對景

重題俱行書

十載前遊想像同。攝山好在付東風。幽棲詎應
烟霞表。愛戴民情寤寐中。寺旁樸築有行宮。
箇裏高山他鮮同。一再捨輿而步陟。愛其峯勢
最玲瓏。一峯紫色矗芙蓉。高閣中曾坐對諸。

鑿石不知誰肖佛。至今佛石總如如。山房知
在萬松間。入則龍葱自掩關。我每其中展書讀。
愛他古色照人顏。妙想天開藉地靈。橫巖
匝。監峯亭。石橋自可通來往。那更神功借五丁。
蒼松詭石護幽居。憶我其間曾憇諸。門外忽
聞肅清蹕。却慚休烈笑難如。奇峯層疊浪花
浮。有水之容無水流。悟是江乘具神解。示形於
此濟剛柔。迴廊宛轉俯清池。不異憑欄數藻

時設以玉盤相擬議。學來大小白家詩。虹非
虹亦鏡非鏡。假借名之遂謂之。此是寺門初入
路。全提第一示人時。竺庵應見德山雲。昔之
今時遮莫分。三老似聞相謦欬。披圖何必更疑
賡。乙未初夏御題。每幅分鈔寶。角水月在手
中和。幾暇臨池水。月兩澈明。浴德筆端造化几
席有餘香。會心不遠德充符。寫心叢雲幾暇怡
情。得佳趣。乾隆宸翰。

長江為帶白山襟。攝養寧因藥草尋。幼挈老扶
鋪蹕路。愜予一十六年心。行宮之內最高處。
高處得泉他。鮮同滙作清池鑿。毛髮諸峯圓印
影玲瓏。豎峯萬古矗。竦竒高閣仍茲偶。對之
太白香鑪詠瀑布。一時日照想然疑。過眼浮
光迅若馳。重茲書舍萬松披。山房設果刮目待。
猶昔人哉慚自知。入自蒙茸得以深。豁然開
處見天心。天心原在人心裏。應向聖經章句尋。

尋幽最喜得居宜。遠却俗塵引靜思。雅合付
之僧紹革。千乘萬騎此何為。詭峯搖則復吟
呀。鋪谷傾崖覺浪花。是水胡然今不濕。山靈直
欲傲江巴。一泓無滓印空澄。山脚泉歎珠顆
砾。憑攬不殊昔年况。別疏猶憶尹家曾。橋以
虹稱溪以鏡藉。來幻喻却成真。因思世上號真
者。何一而非幻所因。閣黎公案底須刪。又見
巖雲布德山。空也色乎難著語。彼英英者祇問

閒。庚子暮春御題。每幅分鈐寶。乾隆宸翰。幾
暇怡情。得佳趣。激觀。淡墨。德充符。中心止水。靜
妙意寫清快。會心不遠。寫生。古稀天子。猶日孜
孜。

鑒藏寶璽

八璽
全。

董誥畫萬有同春 一冊

本幅宣紙本。十幅。縱六寸一分。橫七寸九分。

設色畫各標題。

八分

一萬戶春聲。二萬壑春

雲。三萬井春熙。四萬派春泉。五萬綠春塘。六

萬里春潮。七萬木春榮。八萬叢春玉。九萬家

春雨。十萬畝春耕。款。臣董誥敬繪。鈐印二。臣

誥

御筆分題行書

仙木駢羅萬戶新。屠蘇飲到老年人。兒童爆竹
猶喧鬧。直作雷聲火迫春。 牡峯北壑互氤氳。
一氣混成春宇雲。舉趾固知時尚早。雪乎雨矣
總堪欣。 元正纔過又元宵。萬井煙花連曙燒。
一歲之勤一朝樂。還淳可概設科條。 一氣回
春萬物妍。淙淙也。覺發靈泉垂流。趵突雖殊致。
同助東皇潤八埏。 初染鴉黃旋變青。生機物
物自形形。漁郎愛看含烟意。却傍橫塘掉為停。

遙見銀光一線堆。奔騰萬馬遂喧嘩。發源豈止十千里。疑是青祇住處來。不較低條與迴枝。一般綠意吐參差。騁眸最有相宜處。猶是千林未鎖時。高下猗猗翠欲流。誰云春是竹之秋。陡思山徑韜光畔。劖筍叢中作勝遊。米家畫法王家句。會以丹青運以神。南每愁多北愁少。得中艱可遇之春。昨夜甘霖潤一犁。曉看叱犢遍塍畦。侍臣生面繪春帖。頌以為規家學。

提 乙未春日御題每幅分鈐寶朗潤激觀幾
暇怡情得佳趣中心止水靜會心不遠德充符
寫生比德

鑒藏寶璽

八璽全

樂壽堂鑒藏寶